



**« Nous voulons être une communauté priante, joyeuse et rayonnante,
qui aime le monde à la manière de Dieu »**

Éditorial | p. Cassiel

Nous voulons être une communauté priante, joyeuse et rayonnante, qui aime le monde à la manière de Dieu. "Aimer le monde à la manière de Dieu" ! Qu'est-ce que cela veut dire ? Il n'y a qu'un seul créateur, il n'y a qu'un seul sauveur, et nous, nous ne sommes ni l'un ni l'autre... Et pourtant Jésus nous demande : Aimez-vous les uns les autres comme je vous ai aimés (Jn 15,12). Si nous voulons aimer le monde à la manière de Dieu, ce n'est pas pour revêtir une cape de sauveur, mais pour laisser l'Esprit Saint nous rendre semblable à Jésus et nous donner d'aimer comme lui. Jésus a aimé chacun en annonçant l'amour du Père, en guérissant les malades, en pardonnant les péchés, en nourrissant les foules, en relevant les accablés... et en donnant sa vie.

***...chacun étant comme
une facette d'un diamant...***

Nous, aujourd'hui, par le Baptême et l'Eucharistie, nous sommes le Corps du Christ, et chacun pour sa part, nous sommes les membres de son Corps (1 Co 12, 27), avec ses propres charismes, ses caractéristiques, ses limites et ses forces.

Je n'ai pas tous les charismes, je ne peux pas aimer le monde autant, ou tout à fait de la même manière que Jésus, mais ensemble, dans la complémentarité de nos manières d'aimer et d'agir au nom de Jésus, nous pouvons dans la diversité de nos charismes et de nos missions, aimer le monde à la manière de Dieu, chacun étant comme une facette d'un diamant qui se découvre dans l'ensemble du Corps du Christ que nous formons ! Alors bonne mission à chacun, au nom de Jésus !

P. Cassiel – curé
perecassiel@gmail.com

P. Coentin
coentinmeignie@gmail.com

P. Dera
harilantwo@gmail.com

9 juin



Le diacre Van Dai Pham,
qui a été séminariste sur notre paroisse
de 2019 à 2022, viendra célébrer avec nous
à st. J Baptiste à 10h30
et nous fera la joie de prêcher pour nous !

10 et 24 juin



Répétition de la Chorale
avec Séverine
de 20h à 21h45 à la Maison Paroissiale

22 juin



Tour de la Paroisse en Vélo
Voir page 4 et 5

23 juin



Voir page 3

29 juin



Tour de la Paroisse

C'est la 2ème édition ! Avec les beaux jours, c'est le moment de ressortir la bicyclette pour participer au tour de la paroisse à vélo. Cette année nous partirons de l'église de Ruy pour arriver à Boussieu. Comme l'an dernier, le

but est de passer une belle journée à la (re)découverte de nos clochers, des beaux paysages de notre paroisse, et nous prierons la liturgie des heures.

Il y a plusieurs manières de participer :

- soit faire partie de l'accueil sur votre clocher



- soit rouler toute la journée

- soit repérer une étape qui me convient (ex : je peux rejoindre le groupe à 9h41 à St Chef pour rejoindre Arcisse et m'y arrêter).

N'oubliez pas de vous inscrire pour que l'on ait une idée du nombre de personnes par étape !



Parcours...

	Église	KM	D+	KM relatif	D+ relatif	Km effort	Tps(h)	Arrêt	Horaire Départ	Km/h	Prière
						25	18,44				
1	Ruy	0	0	0	-	0			07:30		
2	Montceau	5	207	5	207	13,3	00:43:12	15	08:28	6,94	Laude (5)
3	Demptézieu	11,6	229	6,6	22	7,5	00:24:20		08:52	16,27	
4	St Savin	14,4	239	2,8	10	3,2	00:10:25		09:02	16,14	
5	St Chef	20,6	378	6,2	139	11,8	00:38:16		09:41	9,72	
6	Arcisse	23	398	2,4	20	3,2	00:10:25	15	10:06	13,83	Tierce (8)
7	Salagnon	28,4	520	5,4	122	10,3	00:33:27		10:40	9,69	

...Suite du parcours

	Église	KM	D+	KM relatif	D+ relatif	Km effort	Tps(h)	Arrêt	Horaire Départ	Km/h	Prière
						25	18,44				
8	St Hilaire	36,6	657	8,2	137	13,7	00:44:30	15	11:39	11,05	Sexte (10)
9	Vénérieu	40,4	752	3,8	95	7,6	00:24:44		12:04	9,22	
10	St Marcel	45	801	4,6	49	6,6	00:21:21	15	12:40	12,93	None (12)
11	ND	52,8	852	7,8	51	9,8	00:32:01	20	13:32	14,62	Repas (20 min)
12	St J. Baptiste	54	867	1,2	15	1,8	00:05:51		13:38	12,29	
13	Domarin	57	898	3	31	4,2	00:13:48		13:52	13,05	
14	St Alban	59,6	953	2,6	55	4,8	00:15:37		14:07	9,99	
15	Chèzeneuve	65	1172	5,4	219	14,2	00:46:04		14:53	7,03	
16	Crachier	66,8	1175	1,8	3	1,9	00:06:15		15:00	17,29	
17	Maubec	72,8	1268	6	93	9,7	00:31:37		15:31	11,38	
18	Meyrié	78,6	1355	5,8	87	9,3	00:30:11		16:02	11,53	
19	Les Éparres	84,4	1533	5,8	178	12,9	00:42:02		16:44	8,28	
20	Badinières	90,6	1703	6,2	170	13	00:42:18		17:26	8,8	
21	Éclose	91,6	1704	1	1	1	00:03:23		17:29	17,73	
22	Châteauvilain	95,4	1737	3,8	33	5,1	00:16:39	15	18:01	13,69	Vêpres (16)
23	Succieu	97,2	1744	1,8	7	2,1	00:06:46		18:08	15,96	
24	Nivolas	103	1761	5,8	17	6,5	00:21:05		18:29	16,51	
25	Boussieu	107,6	1820	3,4	3	3,5	00:11:27		18:51	17,81	

PRENDRE
Le caté, SON envol
une chance en +
Permanences
d'inscriptions
Vendredi 6 septembre de 17h à 19h
Samedi 7 septembre de 10h à 12h
Tous les lundis de 14h à 17h (sauf les jours fériés)
À la Maison Paroissiale, 87 r. de la Libération, B-J

Pour une inscription au caté : venir aux permanences ou via le lien :
<https://www.helloasso.com/associations/association-diocesaine-de-grenoble-paroisse-saint-francois-d-assise/adhesions/inscription-cate-2024-25>
Si besoin de renseignement nous contacter par mail cate@stfa38.fr

Carême 2024.... L'Économat paroissial

Suite aux actions de Carême 2024, la paroisse a versé deux chèques un de **2954.00€** au **Monastère de l'Emmanuel pour les sœurs de Bethléem** et un de **160.53€** au **CCFD** pour les aides apportées par ces associations. Merci à tous les paroissiens pour leur générosité ainsi que pour leur participation aux actions de ce Carême 2024.

*Pour l'Économat Paroissial Marie-Françoise CHANTELOUP
Père Cassiel Cerclé*

Carême 2024 - le monastère Grec-catholique de l'Emmanuel à Bethléem

Nous sommes profondément touchées par votre générosité et la délicate attention que vous avez eue envers nous et ceux qui nous entourent durant ce carême 2024. Depuis 8 mois, la Terre Sainte vit une souffrance particulièrement profonde tant la haine et la violence règnent. Notre rôle de chrétiens est de garder le regard porté vers la croix et la résurrection du Christ afin de ne pas nous arrêter à ce mur de tristesse. Votre aide nous est très utile afin d'aider les victimes de la guerre qui nous entourent. Chaque jour nous pouvons distribuer des paniers repas, ou aider à payer la note d'électricité ou les soins médicaux de ceux qui n'ont plus rien du tout. Soyez bénis et gardez la Terre Sainte dans vos prières avant de revenir y pèleriner : nous vous y attendons.

Les sœurs de l'Emmanuel

CONTRIBUTION PAROISSIALE

*Pour continuer
sa mission,
ma paroisse
compte sur moi...*



**POURQUOI UNE
CONTRIBUTION
PAROISSIALE ?**

Merci à vous tous qui soutenez la vie et la mission des prêtres par le denier de l'Église, et qui participez à la mission et au fonctionnement de votre paroisse par votre don à la quête ou à la contribution paroissiale. Merci à vous qui travaillez pour nourrir votre famille, et pour faire vivre notre communauté de disciple, afin qu'elle soit accueillante, missionnaire et que nous puissions répondre ensemble aux grandes attentes de ce monde.

Votre don, aussi petit soit-il, compte beaucoup pour acheter nos fournitures, subvenir à nos dépenses en énergie, et payer les salariés (secrétariat, ménage) qui sont à votre service ! Et nous avons de la chance, l'État nous aide et vous rembourse une partie de votre don si vous êtes imposables, alors n'hésitez plus ! Merci !

Contactez la paroisse :

**Maison Paroissiale
Paroisse Saint François d'Assise**

87 rue de la Libération
38300 BOURGOIN-JALLIEU

☎ 04 74 93 10 43

maisonparoissiale@stfa38.fr

site : www.stfa38.fr

LE MOT DE L'ÉCONOME

Notre paroisse fait face à de nombreux frais de fonctionnement, tels que l'entretien, l'aménagement des locaux paroissiaux, les factures d'électricité, de chauffage, les assurances, taxes et impôts divers, et les différentes activités pastorales.

Les efforts pour réguler les fluides ont « payé » car le résultat de fonctionnement 2023 est excédentaire !

Grâce à vos dons, notre mission, au service de tous, continuera à se développer et contribuera au rayonnement de l'Église et de notre paroisse.

Grand Merci !!!

Marie-Françoise CHANTELOUP, Économe Paroissiale

Père Cassiel CERCLÉ
Curé de la paroisse

Produits courants :

QUÊTES	115 941.66
CASUELS	48 495.00
MISE À DISPOSITION SALLES/EGLISES	5754.77
CATECHESE	5585.00
CIERGES	17 766.87
RECETTES DIVERSES	2627.00
DONS COURANTS	7091.83
CONTRIBUTION PAROISSIALE	4315.21
CONTRIBUTION IMMOBILIERE	2830.00
PRODUITS ET CHARGES FINANCIERES	5396.58
SUBVENTION FONCTIONNEMENT	4707.22

TOTAL DES RECETTES : 226 069.32€

Charges courantes :

ACTIVITES PAROISSE	30 948.25
FRAIS DE LOCAUX	35 123.34
ENTRETIEN, MOBILIER, MATÉRIEL	9736.74
ASSURANCES	1937.34
IMPÔTS ET TAXES	5621.10
DOTATIONS AUX AMORTISSEMENTS	35703.31
CONTRIBUTIONS DE SOLIDARITÉ	59 817.00
FORMATIONS	449.00
SALAIRES + CHARGES	16 765.67
PRODUITS ET CHARGES FINANCIERES	1879.85

TOTAL DES CHARGES : 197 981.60€

BILAN FONCTIONNEMENT de : +28 087.72 €

Bénéficiaire d'une réduction fiscale :
Si vous êtes imposable, vous pourrez déduire de votre impôt sur le revenu 66 % du montant de votre contribution paroissiale, dans la limite de 20 % de votre revenu imposable.

Ex : Si vous donnez 100€, votre don ne vous coûtera réellement que 34€. Vous pensez faire un don de 102€, faites un chèque de 300€.

1 – Faire un don en ligne
Paiement sécurisé par carte bancaire

Depuis la page d'accueil du site internet du diocèse sur www.diocese-grenoble-vienne.fr, cliquez sur le bouton « Je soutiens l'Église » puis sur « Je donne pour ma paroisse » et « Je souhaite aider au fonctionnement de ma paroisse ». Choisissez le nom de la paroisse, dans la liste déroulante : **St François d'Assise**. Remplissez ensuite le formulaire de paiement.



2 – Faire un don par chèque

Remplir le coupon au dos et le glisser dans une enveloppe avec votre don.

(Page à découper et à glisser
dans une enveloppe avec votre don)

JE VERSE MA CONTRIBUTION POUR LA PAROISSE SAINT FRANCOIS D'ASSISE

Je glisse dans cette enveloppe
un montant de _____ €

- À adresser à la maison paroissiale
- À déposer lors de la quête

Avec reçu fiscal

Règlement par chèque à l'ordre de :

ADG CP 34

Vous recevrez en retour un reçu fiscal
en février à joindre à votre déclaration
de revenus.

Sans reçu fiscal

Règlement par chèque à l'ordre de

ADG CP 34

Nom _____

Prénom _____

Adresse _____

Tél. : _____

Mail _____



Mercredi 1^{er} mai à la maison forte de Soleymieu

Ce sont 28 enfants du kt qui se sont réunis à la Maison Forte de Soleymieu pour vivre la journée de retraite de leur 1ere communion.

C'est dans ce magnifique lieu et après 4 rencontres de préparation que les enfants de CM2 essentiellement ont été rassemblés pour vivre ce moment important de leur vie de Chrétiens.

Tout au long de la matinée, les enfants séparés en plusieurs groupes ont pu découvrir différents ateliers :

- Atelier objets liturgiques qui leur a permis de découvrir les différents objets que les prêtres utilisent pendant la messe notamment au moment de l'Eucharistie
- Atelier prière Eucharistique sous forme de méditation sur le sens profond de la prière qui est récitée pendant le temps eucharistique
- Atelier confection au cours duquel les enfants ont créé une œuvre collective en quilling (paperolle).

Les parents, de leurs côtés, ont pu échanger durant la matinée avec l'équipe de B'abba et père Corentin sur le thème « se nourrir ».



En début d'après-midi les enfants ont vécu un temps de sacrement de réconciliation avec le Père Cassiel, le père Corentin, le père Lefebvre et le père Flavien qui étaient présents lors de cette journée.

C'est par une magnifique célébration remplie d'émotions pour tous, parents et enfants, que nos communiant ont vécu leur 1ere communion et reçu une croix bénite en souvenir de cette retraite.



Un goûter est venu conclure cette retraite permettant à tous d'échanger sur ce qu'ils avaient vécu et de remercier tous ceux qui ont œuvré à cette belle journée !

Depuis septembre, l'aumônerie des collégiens et lycéens a pris ses quartiers à la Maison Paroissiale tous les vendredis. C'est dans une joyeuse ambiance que les ados arrivent au compte-gouttes dès 17h pour partager un goûter, avancer leur travail scolaire, jouer, chanter...



À 19h30, nous passons aux choses sérieuses, c'est la séance qui commence ! Elle durera 1h15 pour approfondir sa vie chrétienne au travers différents types de soirées. Ainsi, chaque semaine se succèdent : une séance sur un des sacrements, une séance sur la vie de prière, une séance sur être chrétien aujourd'hui, et un repas partagé (ou frites jeux avant les vacances).

Chaque séance se termine par un temps de prière et un temps de rangement.

Une formule qui attire puisque nous comptons près de 80 inscrits et que chaque semaine une cinquantaine de jeunes répondent présents. Parmi eux, une bonne dizaine se préparent au baptême, d'autres se préparent à la 1ère communion (le 8 juin, ils seront 2), la profession de foi (aussi le 8 juin, ils seront 3) ou la confirmation (le 16 juin avec les jeunes de tout le doyenné et notamment ceux de l'aumônerie de St Chef !).

Qui a dit que la foi appartenait au passé ?

P. Corentin

Dimanche 26 mai 2024 Pèlerinage « M » de Marie

Depuis quelques années, le chemin du « M » de Marie, reliant les sanctuaires des cinq lieux d'apparitions de Marie au XIXe siècle (Lourdes, Pontmain, Pellevoisin, Paris, La Salette) s'est progressivement affirmé comme un nouvel itinéraire de pèlerinage populaire en France. L'association du M de Marie organisait un nouveau pèlerinage ce dimanche 26 mai.





Pendant qu'un groupe de marcheurs se donnait rendez-vous à Succieu, d'autres se retrouvaient à la chapelle Notre-Dame de la Salette à Meyrié pour la prière dominicale du chapelet, en lien avec le Sanctuaire de Lourdes, et en présence du Père Dera, missionnaire de la Salette.

Après l'arrivée des marcheurs de Succieu et une collation, Jean Bouvard, Président de l'Association des Amis de la chapelle, a fait une présentation de la chapelle.



Ensuite, après avoir prié Marie, les marcheurs sont partis pour l'église St Jean-Baptiste.

Le même jour, un autre groupe de marcheurs démarrait de l'église Notre-Dame pour arriver à l'église St Pierre et Saint-Paul à L'Isle-d'Abeau.



Au total, dans l'après-midi, ce sont 2000 km qui ont été parcourus en priant le chapelet et en chantant !

En 2020, le pèlerinage avait duré plus de trois mois.

En 2024, l'objectif est de baliser le chemin par des oratoires en plein air, accessibles à tous...

*Avec les pèlerins et les amis de la Salette
Rachel Santamaria*

Le CCFD-Terre Solidaire en Nord-Isère vous invite

Randonnée du CCFD-Terre Solidaire

Samedi 8 juin inscriptions à 9 h

Étang de Rosières (Bourgoin-Jallieu)

Participation libre



**TERRE
SOLIDAIRE**
Soyons les forces du changement

Deux boucles de 5 km et 7 km, soit deux heures en groupes accompagnés.

Rendez-vous en haut de l'Étang de Rosières

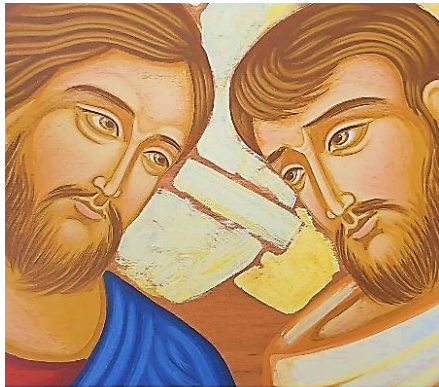
Gâteaux à l'arrivée

Si vous ne pouvez pas venir, vous pouvez participer en ligne :

CCFD-Terre Solidaire - A BOURGOIN-JALLIEU 8 juin - Randonnée solidaire à l'étang de Rosières départ à 9h

En soutien à deux partenaires du CCFD-Terre Solidaire :

- La **CIPCA** en Amazonie bolivienne lutte contre la déforestation et aide les communautés à améliorer leur niveau de vie et à atteindre la souveraineté alimentaire, tout en respectant l'environnement et les droits humains.
- **SAMAGRA SEVA** dans l'État du BIHAR, au nord-ouest de l'Inde, met en place des initiatives en agroécologie et en agroforesterie pour lutter contre l'insécurité alimentaire et garantir des conditions de vie dignes aux agriculteurs et agricultrices.



À L'OCCASION DE SES 10 ANS
D'ORDINATION PRESBYTERALE, LE

Père Emmanuel Albuquerque

ET LA PAROISSE SAINT PIERRE-SAINTE PAUL
VOUS INVITENT À LA MESSE D'ACTION DE GRÂCES

Dimanche 30 juin | Eglise Saint Pierre
10h30 du Rondeau

C'est avec beaucoup de joie et action de grâces que je vous invite à célébrer avec moi mes 10 ans d'ordination presbytérale. La paroisse Saint François d'Assise* a une place toute particulière dans mon cœur de prêtre. Vous m'avez tant appris et vu grandir dans ce ministère.

Je serais heureux de vous retrouver

le 30 juin à 10h30,

à Saint Pierre du Rondeau à Grenoble.

Je me confie à vos prières.

Père Emmanuel Albuquerque

**(De 2013 à 2021 dans notre paroisse)*

Chacun est invité à apporter un plat salé ou sucré pour le repas partagé après la célébration.
Une boîte sera mise à votre disposition pour les dons pour un cadeau commun.

101, cours de la Libération 38000 GRENOBLE - TRAM F ARRÊT LOUISE MICHEL

Important

L'équipe d'animation spirituelle du pèlerinage propose aux paroissiens, qui ne viendront pas à Lourdes, de déposer des intentions de prières dans les églises du diocèse.

Pour **BOURGOIN JALLIEU**, ces intentions seront à déposer dans des boîtes au fond des églises St Jean Baptiste et Notre Dame, ainsi qu'à la Maison Paroissiale, de **début juin jusqu'au 10 Juillet**.

Elles seront regroupées, portées en procession à Lourdes lors de la célébration d'entrée en pèlerinage, le lundi 22 juillet à 16 heures, puis elles seront priées lors d'un chapelet chaque jour. L'équipe d'animation se chargera de rassembler toutes ces prières.

Pique-nique solidaire

Le pique-nique solidaire organisé par la Mairie, le Secours Catholique, les Petits Frères des Pauvres et le Secours Populaire aura lieu le



samedi 6 juillet de 12h à 17h au parc des Lilattes.

Pour le repas, les associations offriront l'apéritif et la mairie des merguez.

Chacun apportera soit une salade, soit un dessert à partager.

Différents jeux et animations sont prévues pour agrémenter la journée.

Ce moment festif est ouvert à tous !

L'équipe du Secours Catholique



Chapelle Notre Dame de la Salette de Meyrié

Prière hebdomadaire du Rosaire
tous les dimanches de 15h30 à 16h.
(Sauf mauvais temps).



En cette fin d'année, pour ceux qui le souhaitent, nous poursuivrons par un temps convivial, (au jardin si le temps nous le permet).
Apportez un plat à partager et
Contact 06 66 29 68 92



**Session
pour
le
2024
juin**

**« Femme,
deviens ce
que tu es ! »**

du
08 au 12 juillet 2024
À Bourgoin Jallieu

avec les Petites Sœurs
des Maternités Catholiques 

Avec les Petites Sœurs
des Maternités Catholiques
au cœur de notre mission au service de la vie,
de l'amour humain et de la famille.



Formation humaine

- Session proposée aux jeunes
filles
de 18 à 30 ans.



Bioéthique

- du lundi 8 juillet
à 14h00
au vendredi
12 juillet
à 14h00



Prière



Partages



Rencontres de témoins

.Logement et repas assurés
sur place
(participation aux frais selon les possibilités de
chaque)

Renseignements et inscription

psmc.aix@maternite-etnile.com

ou 07 48 13 03 93

maternites-catholiques.org

Aumônerie des collégiens et lycéens : aumônerie@stfa38.fr

Baptêmes des enfants : Contactez la Maison Paroissiale le lundi, le mercredi et le vendredi de 10h à 12h, bapteme.enfant@stfa38.fr

Baptêmes des adultes : Contactez Marie et Thierry RASTELLO :
bapteme.adulte@stfa38.fr

Caté : cate@stfa38.fr


Mariages : Contactez la Maison Paroissiale aux heures de permanences
téléphoniques, secretariat@stfa38.fr

1^{ère} communion et confirmation des adultes : Contactez père Corentin :
corentinmeignie@gmail.com

Obtenir son certificat de baptême :

stfa38.fr → CONTACTEZ-NOUS → Demander un acte de baptême.

Date	Heure	Lieu	
Samedi 8 juin	11h30	<i>Matinée baptêmes ND BJ</i>	<i>1ère communions + profession de foi collégiens</i>
	18h30	Notre-Dame B-J	
Dimanche 9 juin	10h30	St J. Baptiste B-J	<i>Fête 1ère communion Baptêmes après la messe</i>
	10h30	St Marcel Bel Accueil	
	10h30	Nivolas-Vermelle	
Samedi 15 juin	11h30	<i>Matinée baptêmes ND BJ</i>	<i>Fête 1ère communion</i>
	18h30	Notre-Dame B-J	
Dimanche 16 juin	10h30	St J. Baptiste B-J	<i>Confirmations</i>
	10h30	Saint Alban de Roche	
	10h30	St Chef	
Samedi 22 juin	11h30	<i>Matinée baptêmes ND BJ</i>	
Dimanche 23 juin	10h30	St J. Baptiste B-J	<i>24h de la joie/ Fête de fin d'année</i>
Samedi 29 juin	11h30	<i>Matinée baptêmes ND BJ</i>	
	18h00	Les Éparres	
	18h30	Notre-Dame B-J	
Dimanche 30 juin	10h30	St J. Baptiste B-J	<i>Envoi en camps de scouts+ Fête 1^{er} communion + baptême Baptêmes après la messe Baptêmes après la messe</i>
	10h30	Saint Alban de Roche	
	10h30	St Chef	



**fraternités
locales**


Vous voulez rencontrer
d'autres Chrétiens dans votre
quartier ou votre village ...

*Créez ou venez rejoindre une fraternité locale !
ou faites-vous connaître si vous en avez lancé une.*

contact : fraternites@sfa38.fr

Date	Heure	Lieu	
Samedi 6 juillet	11h30 18h30	<i>Matinée baptêmes ND BJ</i> Notre-Dame B-J	
Dimanche 7 juillet	10h30 10h30 10h30	St J. Baptiste B-J St Marcel Bel Accueil Nivolas-Vermelle	<i>Dimanche Venez et Voyez</i> <i>Baptêmes après la messe</i>

Offices en semaine

	Mardi	Mercredi	Jeudi	Vendredi	Samedi
7h30-8h30				Adoration* et confessions* <i>église Notre-Dame</i>	
8h30	Laudes* <i>oratoire</i> <i>cure St JB</i>	Laudes* <i>oratoire</i> <i>cure St JB</i>	Laudes* <i>oratoire</i> <i>cure St JB</i>	Laudes* <i>église Notre-Dame</i>	Laudes* <i>Oratoire</i> <i>cure St JB</i>
9h00				Messe <i>église Notre-Dame</i>	Messe <i>Oratoire</i> <i>cure St JB</i>
9h45-10h45				 <i>Café</i> <i>Maison</i> <i>Paroissiale</i>	Confessions et Adoration <i>égl. S. Jean-Bapt.</i>
18h30	Messe <i>église S. Jean-Bapt.**</i>	Messe <i>égl. S. Jean-Bapt.**</i>	Messe <i>église Notre-Dame</i>		

*Hors vacances scolaires

**De novembre à mars, les messes du mardi et du mercredi ont lieu à l'oratoire de la cure, 1 rue Félix Faure.

Oratoire de la cure : 1 rue Félix-Faure à Bourgoin-Jallieu

Maison paroissiale : 87 rue de la Libération à Bourgoin-Jallieu

Messes à la Maternité Catholique : voir sur stfa38.fr → Célébrer et prier

À VOTRE SERVICE !

Le prochain bulletin paraîtra : **le 04 juillet 2024**.
Ce bulletin est à votre disposition pour y faire paraître vos informations paroissiales : annoncer un temps fort, raconter un événement particulier, ou pour faire part d'une information. Selon les impératifs de pagination, nous nous réservons la possibilité de modifier le texte et la présentation des articles reçus. Merci d'envoyer vos articles en pièces jointes (et non dans le mail), en format Word sans la mise en page. Pour parution dans le prochain numéro, merci de faire parvenir votre annonce **avant le Mercredi 26 juin** à l'adresse :

bulletin@stfa38.fr

Si vous souhaitez recevoir le bulletin par mail envoyez votre demande à l'adresse ci-dessus.

Mentions légales :

- Éditeur : Paroisse Saint François d'Assise, 87 rue de la Libération 38300 Bourgoin-Jallieu
- Représentant légal : Père Cassiel CERCLÉ
- Directeur de rédaction : Père Cassiel CERCLÉ
- Imprimeur : Paroisse Saint François d'Assise, 87 rue de la Libération – 38300 Bourgoin-Jallieu
- Parution le 06/ 06/24
- Dépôt légal 06/24



ND BJ = église Notre Dame à B-J., St JB BJ = église St J-Baptiste à B-J.,
MP = Maison Paroissiale à B-J.

Samedi 08/06 : 9h, étang de Rosières BJ, Randonnée du CCFD-Terre Solidaire

Lundi 10 et 24/06 : 20h, MP, Répétition de la chorale avec Séverine.

Lundi 10/06 : 20h30, St JB BJ, Soirée de l'Emmanuel.

Samedi 15/06, 22/06, 29/06 : 9h30-11h30, MP, Parcours « Revivre »

Mardi 18/06 : 19h30, église de Domarin, Groupe de prière.

Mercredi 19/06 : 20h-21h15, église de Ruy, Prier et chanter dans l'esprit de Taizé.

Samedi 29/06 : 20h-22h, Cure St JB BJ, Catéchisme pour adultes.

Dimanche 07/07 : 12h, MP, Dimanche Gourmand.

Permanences MP	Lundi	Mardi	Mercredi	Jeudi	Vendredi	Samedi
10h - 12h	☺	☺	☺	☺	☺	☺
14h00 - 17h00	☺				☺	

Sauf pendant les vacances scolaires :

seulement de 10h à 12h du lundi au vendredi

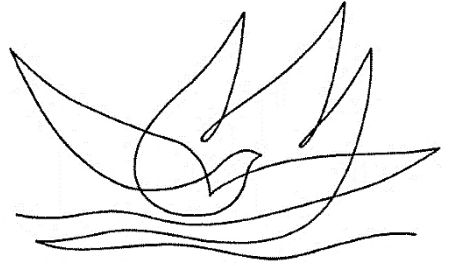
La Maison Paroissiale est fermée les dimanches et les jours fériés

Adsumus Sancte Spiritus

(version simplifiée)

Nous voici devant Toi, Esprit Saint ;
en Ton Nom, nous sommes réunis.

Toi notre seul conseiller,
viens à nous,
demeure avec nous,
daigne habiter nos cœurs.



Enseigne-nous vers quel but nous orienter ;
montre-nous comment nous devons marcher ensemble.

Nous qui sommes faibles et pécheurs,
ne permets pas que nous provoquions le désordre.

Fais en sorte,
que l'ignorance ne nous entraîne pas sur une fausse route,
ni que la partialité influence nos actes.

Que nous trouvions en Toi notre unité,
sans nous éloigner du chemin de la vérité et de la justice,
en avançant ensemble vers la vie éternelle.

Nous Te le demandons à Toi,
qui agis en tout temps et en tout lieu,
dans la communion du Père et du Fils,
pour les siècles des siècles, Amen.

(Chaque session du Concile Vatican II a commencé par la prière Adsumus Sancte Spiritus, premier mot de l'original latin signifiant "Nous nous tenons devant Toi, Esprit Saint". Prière qui a été utilisée historiquement lors des Conciles, Synodes et autres rassemblements de l'Eglise depuis des centaines d'années, et qui était attribuée à Saint Isidore de Séville (vers 560 - 4 avril 636)).

